

Revereulaz, le 19 mars 2018

La Paroisse de Revereulaz

fête ses 220 ans

(1798—2018)

Un peu d'histoire pour ne pas oublier !

Une première chapelle en 1550

La première mention écrite de l'existence d'une chapelle à la montagne de Vionnaz date de 1550. Une modeste chapelle s'élevait sur l'arrête de Revereulaz au lieu dit « En la Lués ». Elle était dédiée à St-Joseph et elle dépendait de la Paroisse de Vionnaz.

Une chapelle en bois à Revereulaz

Le 2.01.1669, Mgr l'évêque a autorisé la construction d'une plus grande chapelle à l'emplacement de l'église actuelle. Après un incendie, en 1777, la chapelle a été reconstruite. Elle a été agrandie 10 ans plus tard.

En 1798, à la demande des « monticoles » Pierre Bressoud, Louis Fracheboud et Jean-François Fracheboud adressée à l'évêque de Sion, Joseph-Antoine Blatter, qui leur accorda le bénéfice pastoral de Torgon-Revereulaz-Mayen et de 3 maisons séparées de la Palaz et des Crozat au détriment de la Paroisse de Vionnaz. Le hameau de Chamossin vint s'ajouter naturellement puisque l'école était directement liée à l'existence de la paroisse.

Dans ce numéro

Une première chapelle	1
Une chapelle à Revereulaz	1
Un clocher-porche	2
Une chapelle dédiée à St Joseph	2
Une église paroissiale	3
Une église rénovée	4
Les 25 cures de la paroisse	4
Des ministères bien remplis	5
L'accès à Revereulaz	5
L'hôtel—pension Rosa	5
Revereulaz station touristique	6
Sources	6



Un clocher-porche

En 1786, un maître maçon fut chargé de la construction d'un clocher-porche.

En 1821, la paroisse a acquis 3 cloches légères qui avaient été fondues à Vevey par Pierre Drettex et Marc Treboux . Tandis que la cloche grave, offerte par le rvd curé Jos. Monnay, a été livrée en 1933 par Paccard à Annecy.

La voûte du porche du clocher a été modifiée en 1826.

Le porche marquait l'entrée de la chapelle qui était orientée perpendiculairement à l'église actuelle.

La pointe du clocher était en tuf et a résisté aux assauts du climat jusqu'en 1923. Elle a été remplacée par une pointe en bois, comme elle existe aujourd'hui.

Ce genre de construction n'était pas courant en Valais et Revereulaz était un peu l'exception.



Une chapelle dédiée à St Joseph

Extrait des Annales valaisannes, 1952, page 73 – 160. Notes religieuses : Paroisses et clergés en Bas-Valais aux environs de 1600

« Sur les hauteurs qui dominant Vionnaz, le village de Revereulaz possède, dès le milieu du XIVème siècle, une chapelle dédiée à St-Joseph, l'un des plus anciens sanctuaires du Valais placé sous le vocable de ce saint : GRUBER ne connaît en effet aucune église ou chapelle consacrée à st-Joseph en Valais avant le XVIème. En 1798 Revereulaz et Torgon se détachent de la paroisse de Vionnaz pour former une paroisse distincte tout en continuant du point de vue civil, à appartenir à la Commune de Vionnaz. »

Une église paroissiale

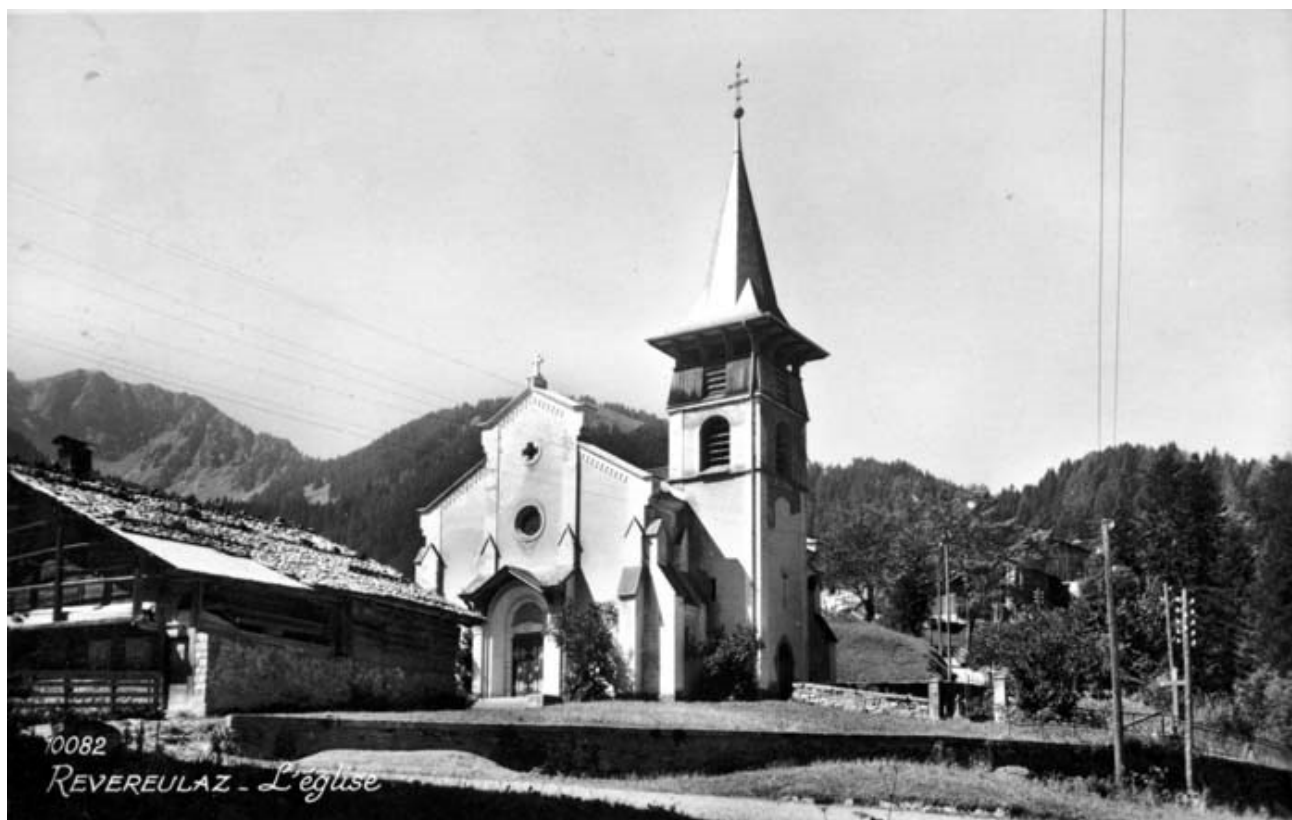
Pendant près de 10 ans, les paroissiens organisèrent des loteries, une tombola cantonale, des fêtes et des kermesses pour financer leur future église paroissiale. En 1895, un comité pour la construction de l'église de Revereulaz a été nommé. Des directeurs des travaux ont surveillé et géré le chantier sous l'experte direction de l'architecte Joseph de Kalbermatten, de Sion qui avait été chargé d'établir des plans et un cahier des charges. Ce cahier des charges précisait à son article 14 « *La Paroisse fourni à l'entrepreneur sur la place du chantier, les matériaux suivants nécessaires à l'exécution des travaux, à savoir : les pierre brutes, la chaux, le sable ... la pierre de taille brute qui sera travaillée sur place par l'entrepreneur et transportée ensuite sur le chantier par la Paroisse, les planches, etc...* ».

Ces travaux se faisaient sous forme de corvées afin d'économiser les coûts de construction. Plusieurs années ont été nécessaire pour mener à terme cette magnifique construction. Les travaux de construction durèrent jusqu'en 1899. Toute la population de la montagne était concernée et impliquée dans cette construction.

L'Église paroissial de Revereulaz a reçu la bénédiction de l'évêque en 1901.

Le visiteur remarquera une inscription en lettres d'or au-dessus du porche d'entrée :

« La vérité s'est faite chaire et Il a habité parmi nous. Ev. S. Jean I 14 1889. »



Une église rénovée

En 1983, la montagne était en fête pour marquer la fin des travaux de rénovation et la transformation de l'église dans sa forme actuelle.



Les 25 curés de la Paroisse de Revereulaz

Le premier curé de la Paroisse de Revereulaz était le chanoine Joseph-Michel Favre (1785—1816), qui avait été chassé de Savoie en 1793. En 1808, le curé Favre a reçu la difficile mission de remplacer le curé-doyen Guérin de Vionnaz décédé.

Ces 25 curés sont MM les abbés : J.-M. Favre (1798); A. Vauthier (1808); J. Chaperon (1813); E. Droz (1821) Ph. Dubuis (1854); G. Luyet (1872); F. Michellod (1876); G. Martin (1877); B. Perruchoud (1881); G. Martin (1877); B. Perruchoud (1881); D. Revey (1884); Jos. Gauye (1887); J. Dubuis (1889); X. Rey (1899); M. Dubosson (1902); J. Constantin (1904); E. Defago (1911) ; J. Francey (1914); J. Délèze (1919); Jos. Monnay (1930); H. Descartes (1950); A. Rouiller (1954); R. Jaegger ((1957); G. Dubosson (1978); R. Barman (1980); B. Maire (1988) curé des paroisses de Vionnaz, Vouvry et Revereulaz (1988); R. Zumthurm (2006) également curé des 3 paroisses; P. Gasser et I. Baba (2017) curés des 3 paroisses et Port-Valais.

Des ministères bien remplis

Les ministères des curés de Revereulaz ont été marqués par des catastrophes naturelles, de sécheresse, inondations, avalanches, chutes de pierres, des incendies, les nombreuses tensions entre la plaine et la montagne, la proximité de la frontière et l'installation d'un poste de douane dans le village.

Tous les curés ont été soutenus par la ferveur d'une population montagnarde volontaire, travailleuse et reconnaissante.



« Bas-Valais, 1000 m Alt. Hôtel-Pension Rosa, Revereulaz »

Séjour agréable et tranquille. Promenade dans les forêts de sapins. Excursions variées. Gare de Vouvry ou Aigle. Salle à manger vitrée. Terrasse. Arrangement pour famille et séjours prolongé. Bains. Douches Bain de ruisseau. Lumière électrique. Téléphone. Bureau de poste à proximité. Adresse télégr. : Rosa Vouvry.

Extrait du Guide illustré du Valais de 1910

L'accès à Revereulaz

L'accès se faisait régulièrement par Vouvry en empruntant un chemin carrossable qui montait jusqu'au Foyard, puis Le Petit Plénay, pour redescendre sur Chamossin par un chemin muletier et arriver enfin à Revereulaz en 2 heures de marche.

Les montagnards ont attendu l'année 1921 et suite à « *une intervention énergique de M. Clovis Veuthey en assemblée primaire qui a su dans un moment si critique mener à bien une si grande entreprise* » (Nouvelliste du 31.12.1921), pour enfin profiter d'un chemin carrossable direct entre Vionnaz et Revereulaz. Deux ans plus tard, le 13 novembre 1923, ils ont vu apparaître une première voiture devant l'hôtel Rosa.

L'hôtel - pension Rosa

L'hôtel-pension Rosa a été construit en 1895 (en même temps que l'église paroissiale) par Louis Bressoud. Rapidement cet hôtel a rencontré un grand succès pour sa situation géographique exceptionnel, son bon air et le dynamisme de son propriétaire. Même avant l'arrivée d'un chemin carrossable, le propriétaire organisait et soutenait l'activité de la paroisse et de nombreuses sociétés, comme le chœur mixte, la société de tir, le jeu de quille, des pièces de théâtre, des projection lumineuses, des concours de ski (bien avant Torgon et ses remontées mécaniques !).

Revereulaz la station touristique du début du XXème siècle

Revereulaz était connu et réputé en Suisse et à l'Étranger.

Une clientèle anglaise venait se ressourcer et se reposer à Revereulaz.

L'hôtel Rosa figurait dans tous les guides touristiques. Ce relais était mentionné dans le « Manuel du voyageur » (de 1909) comme relais pour passer la nuit et faire l'ascension du Mont Linleu.

L'hôtel a été exploité par la famille Bressoud jusqu'en 1953. puis vendu en 1954 à la Commune genevoise de Confignon. Racheté par Emile Fracheboud en 1969—70 il a été transformé en colonie de vacances en 1970 : Actuellement la colonie Arc-en-ciel.



L'hôtel—pension Rosa, l'église et la maison de commune (école, poste)
dans les années 1930



Sources

Ce document a été réalisé pour l'Association pour la Sauvegarde du Patrimoine de la Commune de Vionnaz dans le cadre de la fête patronale de la St Joseph et des 220 ans de la Paroisse de Reveraulaz (1798—2018).

Il est le résultat de recherches aux archives cantonales valaisannes, dans différentes bibliographies et à travers les archives de journaux locaux..

L'auteur, Michel Neuhaus, tient à remercier toutes les personnes qui lui ont permis de faire ce petit résumé.

Renseignements :

info@patrimoine-vionnaz.ch.

Site www.patrimoine-vionnaz.ch

Permanence : Tous les premiers lundis du mois de 15h à 17h au local Rue du Pavé 5a, 1899 Vionnaz.